

# GUIDE DES musées de Dijon

MUSÉE DES BEAUX-ARTS

MUSÉE RUDE

MUSÉE ARCHÉOLOGIQUE

MUSÉE D'ART SACRÉ

MUSÉE DE LA VIE  
BOURGUIGNONNE





# sommaire

**P4** LE MUSÉE DES BEAUX-ARTS

**P8** LE MUSÉE RUDE

**P9** LE MUSÉE D'ART SACRÉ

**P10** LE MUSÉE  
DE LA VIE BOURGUIGNONNE

**P12** LE MUSÉE ARCHÉOLOGIQUE

**P14** LES MUSÉES,  
LIEUX DE DÉCOUVERTE

**P15** LES MUSÉES,  
LIEUX DE RESSOURCES

**P16** INFORMATIONS PRATIQUES

# CINQ MUSÉES, CINQ FACETTES D'UN MÊME PATRIMOINE

**Dijon, ville de patrimoine, mais aussi ville de création artistique vivante, s'offre à vous à travers la visite de ses cinq musées, dont nous avons voulu l'entrée gratuite depuis 2004.**

Tous installés au sein de monuments historiques prestigieux, les musées de Dijon vous proposent, chacun à sa manière, la révélation d'un patrimoine unique, dans un dialogue entre architecture et collections.

Au-delà de l'incontournable visite du musée des Beaux-Arts, un des plus importants musées d'art en France dont la rénovation récente a également métamorphosé le centre historique dans lequel il est construit, prenez le temps de flâner dans des lieux moins connus pour aller à la rencontre de sites inattendus et attachants. Dans le cloître des Bernardines, vous découvrirez le musée de la Vie bourguignonne et le musée d'Art sacré ; à l'abbaye Saint-Bénigne au pied de la Cathédrale, vous plongerez dans le passé à travers les collections du musée

archéologique avant de terminer sur le choc visuel de *la Marseillaise* de François Rude dans l'ancienne église Saint-Etienne.

Gardiens de collections patrimoniales majeures, nos musées sont aussi des lieux de vie, des lieux d'échange et de diffusion, vecteurs de lien collectif et d'émotions partagées. Tout au long de l'année, ils accueillent des événements culturels, spectacles, concerts, lectures qui font la part belle au croisement entre les arts et le souhait de l'ouverture à tous les publics.


Être passeurs de culture, proposer un contenu adapté à tous, afin que chacun, quelles que soient ses attentes, s'y sente chez lui c'est faire la preuve que nos musées sont tout autant des espaces d'éducation citoyenne que des lieux de visite et de découverte.

**François Rebsamen,**  
maire de Dijon  
président de Dijon métropole  
ancien ministre

# LE MUSÉE DES BEAUX-ARTS

Rénové entièrement pendant plus de dix ans et rouvert en mai 2019, le musée des Beaux-Arts de Dijon est un des plus importants musées d'art en France. Installé, comme le Louvre, au cœur d'un palais princier, il déroule le fil de plus de vingt siècles d'histoire de l'art au sein d'un monument historique prestigieux, en plein cœur d'un secteur sauvegardé inscrit au patrimoine mondial de l'Unesco.





Parmi les plus anciens musées de France -sa création est antérieure à la Révolution française- il conserve les trésors de l'art bourguignon du Moyen Âge, héritage de l'âge d'or du Duché de Bourgogne, tout en laissant la place à la création artistique de l'Antiquité à nos jours, à travers 50 salles d'exposition permanente.

Le musée, organisé autour de la cour de Bar, une des trois cours du Palais des Ducs et des États de Bourgogne, propose un parcours chronologique qui fait dialoguer une collection unique avec un décor à l'architecture patrimoniale remarquable.

## Place à la création artistique, de l'Antiquité à nos jours

Au fil de la visite, des espaces majeurs symbolisent cette correspondance. Au cœur du logis ducal de Philippe Le Bon, aménagé au XV<sup>e</sup> siècle, la salle des Tombeaux des Ducs de Bourgogne procure une impression inoubliable. Les salles XVIII<sup>e</sup>, au cadre parfaitement restitué, offrent une immersion dans un décor majestueux, ouvert sur l'ancienne place Royale dessinée par Mansart. Les collections XX<sup>e</sup>, issues de la donation Granville, à l'étage, sont exposées dans des espaces à l'architecture contemporaine, magnifiés par la rénovation du musée.

Le parcours de visite, organisé en huit séquences chronologiques, débute avec les

collections antiques, présentées comme une source d'inspiration au fil de l'histoire de l'art. Outre les Tombeaux des Ducs, la section médiévale offre une découverte des chefs d'œuvre provenant de la Chartreuse de Champmol, et une collection de peintures exceptionnelles, entre *la Nativité* de Robert Campin et un ensemble unique de retables suisses et rhénans.

L'époque moderne propose une collection de peinture italienne où sont représentés Titien et Véronèse, française avec *Le Souffleur à la lampe* de Georges de La Tour ou des écoles du Nord, avec *Le Château de Mariemont* de Jan Brueghel de Velours.

La salle des Statues ou le salon Condé plongent le visiteur dans les origines du musée au XVIII<sup>e</sup> siècle, autour de l'École de Dessin de Dijon, tandis que la section XIX<sup>e</sup> explore tour à tour les grands courants artistiques de l'époque, avec des œuvres d'Eugène Delacroix, Gustave Moreau ou encore Claude Monet.

Les XX<sup>e</sup> et XXI<sup>e</sup> siècles sont également à l'honneur avec les œuvres cubistes de Juan Gris et Robert de La Fresnaye, la série des Footballeurs de Nicolas de Staël, les productions de la Nouvelle École de Paris, Maria-Helena Vieira da Silva, Charles Lapicque et les œuvres monumentales de l'artiste Yan Pei-Ming.



# LE MUSÉE DES BEAUX-ARTS



## LA COUR DE BAR

**INFOS PRATIQUES**  
**Brasserie des Beaux-Arts**  
**Square des Ducs de Bourgogne**  
**DIJON**  
**Tel : 03 80 66 45 36**  
**[brasserie-beaux-arts.com](http://brasserie-beaux-arts.com)**

**BBA**  
**brasserie des**  
**BEAUX-ARTS**

**La cour de Bar est une véritable agora autour de laquelle s'organisent les espaces du musée.** À la fois cour du musée et place urbaine, elle s'ouvre par quatre porches sur les rues alentour, dans un quartier entièrement piétonnisé.

C'est **l'endroit idéal pour prendre un verre en terrasse** à la Brasserie des Beaux-Arts en admirant les bâtiments qui entourent la cour, depuis la tour de Bar et les cuisines ducales qui remontent au Moyen Âge, jusqu'au toit doré qui domine la cour et qui symbolise la rénovation du musée.

## **NOMADE : UNE APPLICATION GRATUITE À TÉLÉCHARGER POUR PRÉPARER LA VISITE DU MUSÉE !**

L'application numérique de visite NOMADE permet d'accéder à de très nombreux contenus sur les collections du musée des Beaux-Arts. Sur smartphone ou sur tablette, elle présente les œuvres majeures du musée à travers des contenus adaptés à chacun, petits et grands pour profiter au mieux de la visite.

Disponible gratuitement en téléchargement sur Google Play et App Store, l'application NOMADE est conçue pour accompagner le visiteur pendant sa découverte du musée, à son rythme, mais elle est aussi destinée à donner accès, avant et après la visite, à l'ensemble des contenus disponibles autour des œuvres et du palais des Ducs.

L'application est aussi disponible sur des appareils de location à l'accueil du musée des Beaux-Arts.



## **INFOS PRATIQUES**

**DU 1<sup>ER</sup> OCTOBRE AU 31 MAI**

ouvert tous les jours de 9h30 à 18h sauf le mardi.

**DU 1<sup>ER</sup> JUIN AU  
30 SEPTEMBRE**

ouvert tous les jours de 10h à 18h30 sauf le mardi.

**FERMETURE LES  
1<sup>ER</sup> JANVIER, 1<sup>ER</sup> ET 8 MAI,  
14 JUILLET, 1<sup>ER</sup> ET  
11 NOVEMBRE,  
25 DÉCEMBRE**

**Palais des ducs  
et des États de Bourgogne  
Place de la Sainte-Chapelle  
Dijon**

**Tél (+33) 3 80 74 52 09  
musees.dijon.fr  
@museesdijon**



# LE MUSÉE RUDE

**Le musée Rude  
installé dans le transept  
et le chœur de l'ancienne église  
Saint-Étienne, lieu chargé  
d'histoire, présente des moulages  
d'œuvres monumentales du  
sculpteur François Rude  
(Dijon, 1784 - Paris, 1855).**

Aménagé en 1947, le musée accueille le moulage du *Départ des Volontaires de 1792*, communément appelé *La Marseillaise*, célèbre sculpture réalisée par François Rude sur l'un des pieds-droits de l'Arc de Triomphe de l'Étoile (Paris). Il permet au visiteur de se confronter avec la monumentalité d'une œuvre emblématique.

Le haut-relief est entouré par d'autres moulages qui donnent un aperçu complet du travail de François Rude. Il s'agit à la fois de répliques d'œuvres originales conservées par le musée des Beaux-Arts où elles demeurent exposées et de moulages des œuvres du sculpteur se trouvant sur tout le territoire français, ainsi que d'œuvres originales aujourd'hui disparues.

L'histoire de l'église Saint-Etienne, cathédrale de Dijon au XVIII<sup>e</sup> siècle, se dévoile au cours de la visite du musée Rude. Le site permet d'observer les fondations du chœur de l'église du XI<sup>e</sup> siècle, l'élévation du XV<sup>e</sup> siècle, ainsi qu'une partie du mur d'enceinte gallo-romain de Dijon, le castrum, sur lequel l'édifice a été construit.

*La visite de ce lieu se complète utilement par celle du musée des Beaux-Arts qui expose des sculptures originales de l'artiste.*



## INFOS PRATIQUES

**DU 1<sup>ER</sup> OCTOBRE AU 31 MAI**

ouvert tous les jours de 9h30 à 18h sauf le mardi.

**DU 1<sup>ER</sup> JUIN AU 30 SEPTEMBRE**

ouvert tous les jours de 10h à 18h30 sauf le mardi.

**FERMETURE LES 1<sup>ER</sup> JANVIER, 1<sup>ER</sup> ET 8 MAI,  
14 JUILLET, 1<sup>ER</sup> ET 11 NOVEMBRE, 25 DÉCEMBRE**

8, rue Vaillant - Dijon - Tél (+33) 3 80 74 52 09  
musees.dijon.fr - @museesdijon





# LE MUSÉE D'ART SACRÉ

**Au sein du site du monastère des Bernardines, l'église Sainte-Anne, datant de la fin du XVII<sup>e</sup>, abrite depuis 1980 le musée d'Art sacré, qui rassemble des collections d'œuvres d'art et d'objets religieux initialement déposées par diverses églises de Côte-d'Or, mais aussi par le Centre Hospitalier Universitaire de Dijon. La sauvegarde de ce patrimoine est due à l'initiative conjointe des instances religieuses, de la Ville et du ministère de la Culture et a permis de créer un des très rares musées français dédié à l'art religieux.**

L'édifice, à l'architecture remarquable, impressionne par son imposante façade à pilastres, et par son dôme en cuivre, initialement recouvert de tuiles vernissées. À l'intérieur se déploie une rotonde complétée de quatre chapelles et de tribunes à l'étage. On peut y admirer le majestueux autel de Jean Dubois (1625-1694), provenant du couvent de la Visitation détruit à la Révolution, ré-installé au début du XIX<sup>e</sup> siècle et récemment restauré. Sont également présentés, des vêtements liturgiques exposés par roulement en fonction du calendrier religieux, des peintures sur bois et sur toile, des statues et des bâtons de confrérie.

D'autres espaces, tel le chœur des religieuses, accueillent également des collections, des éléments d'orfèvrerie, reliquaires, et des objets quotidiens du patrimoine religieux, tout en témoignant de l'occupation des lieux par les communautés religieuses féminines.

Le parcours de visite se déroule en lien avec l'évolution générale de l'affectation du site du monastère, qui se poursuit dans les espaces du cloître voisin dédiés au musée de la Vie bourguignonne.



## INFOS PRATIQUES

ouvert tous les jours de 9h30 à 12h30 et de 14h à 18h  
sauf le mardi.

**FERMETURE LES 1<sup>ER</sup> JANVIER, 1<sup>ER</sup> ET 8 MAI,  
14 JUILLET, 1<sup>ER</sup> ET 11 NOVEMBRE, 25 DÉCEMBRE**

Chapelle Sainte-Anne  
15, rue Sainte-Anne - Dijon  
Tél (+33) 3 80 48 80 90  
[musees.dijon.fr](http://musees.dijon.fr)  
[@museesdijon](https://www.instagram.com/museesdijon)



# LE MUSÉE DE LA VIE BOURGUIGNONNE

PERRIN DE PUYCOUSIN

**En pénétrant au sein du monastère  
des Bernardines, c'est une découverte  
à plusieurs facettes qui est offerte  
au visiteur, entre la présentation  
des collections d'ethnographie rurale  
régionale du siècle dernier  
et les évolutions du site patrimonial  
au fil du temps.**

Alors que le cloître cistercien invite à la déambulation, rythmée par les panneaux informatifs sur la vie quotidienne des religieuses, le musée met en scène âges de la vie et industries domestiques, à travers des reconstitutions animées de mannequins. À l'origine de cette présentation, se trouve le respect de la donation d'un passionné, Maurice Bonnefond Perrin de Puycousin (1856-1949), juriste né à Tournus, dont la collecte systématique d'objets, costumes et mobilier couvre essentiellement la Bresse bourguignonne de 1880 à 1920. Coiffe, bijou, coffre de mariage, ustensile de cuisine, chaque objet, le plus modeste soit-il, dévoile une part des us et coutumes de la région.





## INFOS PRATIQUES

ouvert tous les jours de 9h30 à 12h30 et de 14h à 18h sauf le mardi.

**FERMETURE LES 1<sup>ER</sup> JANVIER, 1<sup>ER</sup> ET 8 MAI, 14 JUILLET, 1<sup>ER</sup> ET 11 NOVEMBRE, 25 DÉCEMBRE**

**Monastère des Bernardines**  
17, rue Sainte-Anne - Dijon  
Tél (+33) 3 80 48 80 90  
musees.dijon.fr  
@museesdijon



La rue des boutiques propose ensuite une immersion dans la reconstitution de onze commerces dijonnais, dans une démarche guidée par l'ethnographie industrielle et urbaine locale. Épicerie, pharmacie, horlogerie, salon de coiffure... chaque espace habillé de sa devanture est complété de l'intérieur d'origine avec ses accessoires. Des vitrines thématiques permettent d'en savoir plus sur la faïence, la moutarde ou encore les hommes célèbres de la région, qu'ils soient écrivains, artistes ou encore ingénieurs comme Gustave Eiffel.

*La découverte du site se poursuit par la visite du musée d'Art sacré abrité dans la chapelle Sainte-Anne voisine.*



## UN LIEU PATRIMONIAL REMARQUABLE

En 1624, Jeanne de Courcelles de Purlans (1591-1651), abbesse de Tart sous la bénédiction de Cîteaux, s'installe rue des Craies (actuelle rue Sainte-Anne), avec cinq religieuses et deux novices, dans ce qui n'était qu'une petite maison entourée d'un jardin. À la fin du XVII<sup>e</sup> siècle, la propriété s'étend jusqu'aux remparts de la ville, et comprend le cloître sur trois niveaux avec des dépendances aux affectations variées.

En 1792, la Révolution chasse les Bernardines. L'État saisit les biens pour les vendre puis les lieux sont provisoirement occupés par une caserne. En 1803, la Ville de Dijon rachète le site et y installe l'Hospice Sainte-Anne. La maison des Sœurs Tournières est alors réaménagée pour ces nouvelles fonctions. Des services de l'Hôpital général se succèdent sur le site jusqu'en 1983, et c'est en 1985 que les lieux sont dédiés aux musées.

Autant d'affectations dont on peut voir encore aujourd'hui les traces au fil de la visite du site.



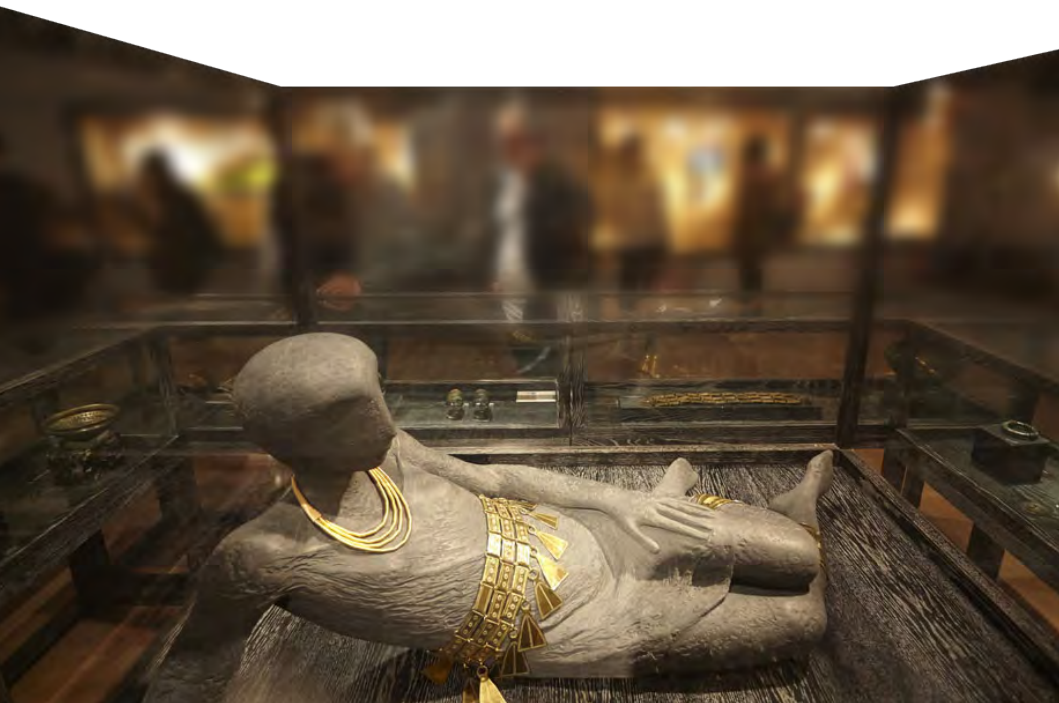



# LE MUSÉE ARCHÉOLOGIQUE

**Dans le décor médiéval  
de l'ancienne abbaye  
bénédictine Saint-Bénigne,  
le musée archéologique  
propose une plongée à travers  
les âges, à la recherche des  
témoignages de la présence  
humaine en Côte-d'Or  
depuis la Préhistoire jusqu'au  
Moyen Âge.**

Les collections, issues de fouilles locales, ont été rassemblées à l'origine par des érudits et des sociétés savantes comme la Commission des Antiquités de la Côte-d'Or, puis présentées à partir de 1934 sur le site de Saint-Bénigne. Sous les voûtes de pierre des salles romanes, le parcours de visite présente un ensemble exceptionnel d'ex-voto issu du sanctuaire gallo-romain des sources de la Seine, qui témoigne du culte guérisseur dévolu à la déesse Sequana.

Une collection de stèles antiques marquées par une riche iconographie, la présentation d'ensembles patrimoniaux remarquables comme le dépôt de Blanot, les fouilles de la villa gallo-romaine de Selongey ou le site antique de





Mâlain permettent d'évoquer la vie quotidienne du territoire de la Préhistoire au Moyen Âge.

À travers la forêt de piliers de l'ancien dortoir des Bénédictins, la statuare médiévale provenant de lieux emblématiques de Côte-d'Or propose une découverte du travail technique et artistique des tailleurs de pierre, tout en révélant l'histoire de monuments tels que la Chartreuse de Champmol, le château royal de Louis XI, ou des abbayes du département.



13

## INFOS PRATIQUES

**DU 1<sup>ER</sup> AVRIL AU 31 OCTOBRE**

ouvert tous les jours de 9h30 à 12h30 et de 14h à 18h sauf le mardi

**DU 2 NOVEMBRE AU 31 MARS**

ouvert les mercredis, samedis et dimanches de 9h30 à 12h30 et de 14h à 18h

**FERMETURE LES  
1<sup>ER</sup> JANVIER, 1<sup>ER</sup> ET 8 MAI,  
14 JUILLET, 1<sup>ER</sup> ET  
11 NOVEMBRE,  
25 DÉCEMBRE**

5, rue du docteur Maret - Dijon  
Tél (+33) 3 80 48 83 70  
musees.dijon.fr  
@museesdijon



# LES MUSÉES, LIEUX DE DÉCOUVERTE

## UNE NOUVELLE DÉCOUVERTE DU TERRITOIRE

Les musées de la ville de Dijon – musée des Beaux-Arts, musée Rude, musée d'Art sacré, musée de la Vie bourguignonne et musée archéologique – sont rassemblés au sein d'une même entité pour conserver et mettre en valeur un patrimoine commun. Chacun de ces sites est installé dans des monuments historiques exceptionnels, au cœur du secteur sauvegardé de Dijon, lui-même inscrit au patrimoine mondial de l'Unesco.

Si chaque musée a ses collections spécifiques - archéologie, ethnographie, art sacré, beaux-arts, art moderne et contemporain... - ensemble, ils dessinent un portrait inédit de Dijon et de son territoire.

## UNE PROGRAMMATION CULTURELLE POUR TOUS LES PUBLICS

Concerts, visites thématiques, cinéma, ateliers de pratiques artistiques, nocturnes... dans le prolongement des collections et des expositions, la programmation culturelle des musées de Dijon croise les disciplines et les regards. Elle alterne rendez-vous réguliers et grands événements, activités dans et hors les murs, et s'adresse surtout à tous les publics, scolaires, groupes, individuels, public éloigné de la culture ou en situation de handicap...

Avec une programmation artistique et culturelle tout au long de l'année, les musées constituent des lieux de diffusion à part entière, ouverts à toutes les formes de création, aux professionnels comme aux amateurs.

L'accès aux cinq musées reste gratuit pour tous, toute l'année.





# LES MUSÉES, LIEUX DE RESSOURCES

## DES CENTRES DE RESSOURCES DOCUMENTAIRES ET PHOTOGRAPHIQUES

Ouverts à la communauté des chercheurs, des professeurs et des étudiants, mais aussi à tous les curieux et amateurs, trois centres documentaires mettent à disposition leurs ressources dans les domaines qui font la renommée des collections dijonnaises.

Ils se composent, pour chacun d'entre eux, d'une bibliothèque spécialisée, d'une documentation muséale -supports papier, audio-visuel et numérique- et d'un fonds photographique.

Regroupant plus de 80 000 ouvrages (catalogues d'exposition et monographies de référence, périodiques et catalogues de ventes, mémoires universitaires) et plusieurs milliers de dossiers documentaires et d'archives, ces centres ont pour vocation de documenter les collections, d'enrichir les fonds iconographiques, et d'accompagner la recherche scientifique. Les photothèques sont aussi particulièrement engagées dans la diffusion éditoriale et numérique des collections et proposent à la vente des reproductions photographiques de haute qualité.

## RESSOURCES DU MUSÉE DES BEAUX-ARTS – LA NEF

Ouvert les jeudis de 10h à 12h et de 14h à 17h30 - Les autres jours sur rendez-vous

Contact //

Pour la documentation :

Dominique Bardin au 03 80 74 59 21  
[dbardin@ville-dijon.fr](mailto:dbardin@ville-dijon.fr)

Pour la bibliothèque :

Thierry Sebillon au 03 80 74 59 92  
[tsebillon@ville-dijon.fr](mailto:tsebillon@ville-dijon.fr)

Pour la photothèque :

Anne Camuset au 03 80 74 70 37  
[acamuset@ville-dijon.fr](mailto:acamuset@ville-dijon.fr)

## RESSOURCES DU MUSÉE DE LA VIE BOURGUIGNONNE ET DU MUSÉE D'ART SACRÉ

Accueil sur rendez-vous

Contact //

Christine Peres au 03 80 48 80 82  
[cperes@ville-dijon.fr](mailto:cperes@ville-dijon.fr)

## RESSOURCES DU MUSÉE ARCHÉOLOGIQUE

Accueil sur rendez-vous

Contact //

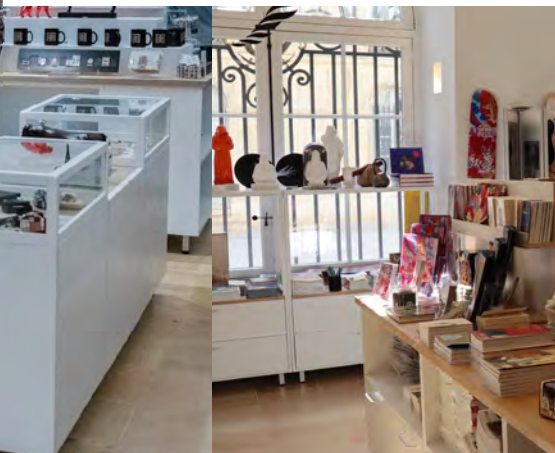
Christine Peres au 03 80 48 83 70  
[museearchéologique@ville-dijon.fr](mailto:museearchéologique@ville-dijon.fr)

# INFORMATIONS PRATIQUES

## DES ESPACES BOUTIQUES

Entre concept store, galerie et librairie, les musées ont leur boutique dédiée et vous accueillent aux mêmes jours et horaires que les musées.

La plus spacieuse est celle du musée des Beaux-Arts, avec ses 130 m<sup>2</sup>, elle propose plus de 1600 produits et livres, avec des nouveautés tous les mois. Vous pourrez y découvrir **des créations exclusives**, en lien avec les collections du musée des Beaux-Arts, principalement fabriqués en France et même localement. **Idéal pour conserver un souvenir** de votre visite au musée ou trouver une idée de cadeau originale !





## DEVENIR ACTEUR DE LA DYNAMIQUE CULTURELLE : LE MÉCÉNAT

Avec le mécénat, vous pouvez apporter votre soutien aux musées de Dijon et devenir ainsi un acteur à part entière de la dynamique culturelle du territoire.

Contribuez à la restauration d'une œuvre, à l'enrichissement des collections, participez à la réalisation d'expositions temporaires, d'activités culturelles et éducatives, d'actions solidaires... Les entrées en mécénat sont multiples et toutes les contributions sont les bienvenues !

Le mécénat est une démarche simple qui peut prendre plusieurs formes, que vous soyez une entreprise ou un particulier.

**Pour évoquer ensemble votre projet de mécénat, les avantages pour votre entreprise et la visibilité dont vous pouvez bénéficier, contactez la direction des musées au**

**03 80 74 52 70**

**[dmp@ville-dijon.fr](mailto:dmp@ville-dijon.fr)**





## 1 MUSÉE ARCHÉOLOGIQUE

Du **1<sup>er</sup> avril au 31 octobre** ouvert tous les jours de 9h30 à 12h30 et de 14h à 18h sauf le mardi

Du **2 novembre au 31 mars** ouvert les mercredis, samedis et dimanches

**Fermeture** les 1<sup>er</sup> janvier, 1<sup>er</sup> et 8 mai, 14 juillet, 1<sup>er</sup> et 11 novembre, 25 décembre.

**5, rue du docteur Maret 21000 Dijon**

**Tél (+33) 3 80 48 83 70 - [dmp@ville-dijon.fr](mailto:dmp@ville-dijon.fr)**

## 2 MUSÉE D'ART SACRÉ

**Ouvert** tous les jours de 9h30 à 12h30 et de 14h à 18h sauf le mardi.

**Fermeture** les 1<sup>er</sup> janvier, 1<sup>er</sup> et 8 mai, 14 juillet, 1<sup>er</sup> et 11 novembre, 25 décembre

**Chapelle Sainte-Anne**

**15, rue Sainte-Anne 21000 Dijon**

**Tél (+33) 3 80 48 80 90 - [dmp@ville-dijon.fr](mailto:dmp@ville-dijon.fr)**

## 3 MUSÉE DES BEAUX-ARTS

Du **1<sup>er</sup> octobre au 31 mai** ouvert tous les jours de 9h30 à 18h sauf le mardi.

Du **1<sup>er</sup> juin au 30 septembre** ouvert tous les jours de 10h à 18h30 sauf le mardi.

**Fermeture** les 1<sup>er</sup> janvier, 1<sup>er</sup> et 8 mai, 14 juillet, 1<sup>er</sup> et 11 novembre, 25 décembre

**Palais des ducs et des États de Bourgogne**

**Place de la Sainte-Chapelle 21000 Dijon**

**Tél (+33) 3 80 74 52 09 - [dmp@ville-dijon.fr](mailto:dmp@ville-dijon.fr)**



GARE SNCF

T1  
DIJON  
GARE



A38/A6  
PARIS

JARDIN DES SCIENCES  
MUSEUM

jardins de l'Arquebuse



RN71  
TROYES

T2  
ZENITH  
VALMY

T1  
QUETIGNY  
CENTRE

av. de la 1<sup>er</sup> Armée Française

bd de Broesses

bd de la Trémoille

place de la République

REPUBLIQUE

place St-Bernard  
GODRANS

TREMUILLE

place Darcy  
DARCY

bd de Broesses

place Grangier  
GRANGIER

FRAC  
LES BAINS DU NORD

rue de la Préfecture

rue Verrenie  
rue Jean-Jacques Rousseau  
rue Vannerie

rue Diderot

bd Thiéris

av. Maréchal Foch

bd Sévigné

1  
MUSÉE  
ARCHÉOLOGIQUE

place Grangier  
GRANGIER

rue Musette

MUSÉE  
DES BEAUX-ARTS

rue Jeannin

rue Mariotte

place St-Bénigne

rue Michelet

rue Bossuet

place F. Rude

3  
MUSÉE  
MAGNIN

place du Théâtre

place St-Michel

4  
MUSÉE  
LA NEF

rue de l'Arquebuse

place St-Bénigne

rue Condorcet

rue Michelet

rue Bossuet

rue Piron

place de la Libération

DAUPHINE

rue du Bourg

5  
MUSÉE  
D'ART SACRÉ

place du Théâtre

place St-Michel

DAUPHINE

rue du Bourg

2  
MUSÉE  
D'ART SACRÉ

5  
MUSÉE  
DE LA VIE BOURGIGNONNE  
PERRIN DE PUYCOUSIN

rue Amiral Roussin

rue Chabot-Charny

rue Buffon

rue Berlier

bd Carnot

CONDORCET

place Emile Zola

rue Monge

rue Berblaisy

Ste-Anne

STE ANNE

rue Pasteur

rue Chabot-Charny

rue Buffon

rue Berlier

bd Carnot

T2  
CHENOËVE  
CENTRE

MONGE

place Emile Zola

rue Monge

rue Berblaisy

Ste-Anne

STE ANNE

rue Pasteur

rue Chabot-Charny

rue Buffon

rue Berlier

bd Carnot

rue du Châtaignot

rue de Tivoli

rue Colson

place Wilson

A39/A36  
DOLE / GENÈVE

rue d'Auxonne  
rue de Longvic

LE CONSORTIUM  
CENTRE D'ART CONTEMPORAIN

A31  
BEAUNE  
LYON



#### 4 MUSÉE RUDE

Du **1<sup>er</sup> octobre au 31 mai** ouvert tous les jours de 9h30 à 18h sauf le mardi.

Du **1<sup>er</sup> juin au 30 septembre** ouvert tous les jours de 10h à 18h30 sauf le mardi.

**Fermeture** les 1<sup>er</sup> janvier, 1<sup>er</sup> et 8 mai, 14 juillet, 1<sup>er</sup> et 11 novembre, 25 décembre

**8, rue Vaillant 21000 Dijon**

**Tél (+33) 3 80 74 52 09 - [dmp@ville-dijon.fr](mailto:dmp@ville-dijon.fr)**

#### 5 MUSÉE DE LA VIE BOURGUIGNONNE PERRIN DE PUYCOUSIN

**Ouvert** tous les jours de 9h30 à 12h30 et de 14h à 18h sauf le mardi.

**Fermeture** les 1<sup>er</sup> janvier, 1<sup>er</sup> et 8 mai, 14 juillet, 1<sup>er</sup> et 11 novembre, 25 décembre

**Monastère des Bernardines**

**17, rue Sainte-Anne 21000 Dijon**

**Tél (+33) 3 80 48 80 90 - [dmp@ville-dijon.fr](mailto:dmp@ville-dijon.fr)**

place du  
30 octobre

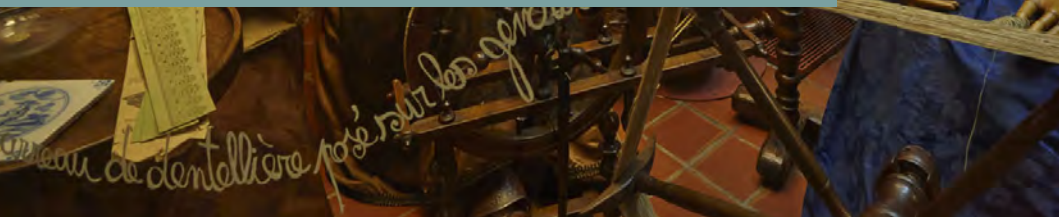


A 31  
NANCY  
REIMS

## ACCÈS

Optimisez votre itinéraire sur le site [divia.fr](http://divia.fr)

Parkings en cœur de ville : Darcy, Dauphine, Grangier, Monge, Sainte-Anne.





MUSÉE DES BEAUX-ARTS  
MUSÉE RUDE  
MUSÉE D'ART SACRÉ  
MUSÉE DE LA VIE BOURGUIGNONNE  
MUSÉE ARCHÉOLOGIQUE

Retrouvez toute l'information des musées  
sur [musees.dijon.fr](http://musees.dijon.fr) et sur [@museesdijon](https://www.instagram.com/museesdijon)

© direction des musées de Dijon/François Jay pour l'ensemble des visuels, sauf mentions contraires

**PAGE DE COUVERTURE** : Sophie Rude née Fremiet, *La Duchesse de Bourgogne arrêtée aux portes de Bruges*, huile sur toile, 1841, musée des Beaux-Arts de Dijon • **PAGES 4-5** : salle Renaissance, musée des Beaux-Arts de Dijon © Bruce Aufrère-TiltShift • **PAGE 6** : cour de Bar, musée des Beaux-Arts de Dijon • **PAGE 7** : salle des Statues, musée des Beaux-Arts de Dijon • **PAGE 8** : musée Rude • **PAGE 9** : Jean Dubois (1625-1693), *Autel à baldaquin abritant le groupe de la visitation sous un dais*, XVII<sup>e</sup> siècle, musée d'Art sacré de Dijon © Edouard Barra • **PAGE 10** : Galerie des Âges de la vie, rez-de-chaussée, musée de la Vie bourguignonne • **PAGE 11** : cloître des Bernardines © Yannick Fénéon • **PAGE 12** : Évocation de la "dame" de Blanot (A. Thouvenin, B. Léone), musée archéologique de Dijon • **PAGE 13 HAUT** : ancien dortoir des Bénédictins, collections médiévales (niveau 1), musée archéologique de Dijon • **PAGE 13 BAS** : Fragment d'un monument funéraire gallo-romain, musée archéologique de Dijon • **PAGE 14 GAUCHE** : visite au musée des Beaux-Arts de Dijon • **PAGE 14 DROITE** : la nuit des étudiants au musée archéologique de Dijon © Stéphane Rouillard • **PAGE 15** : Centre de documentation du musée des Beaux-Arts de Dijon, La Nef • **PAGE 16** : boutique du musée de la Vie bourguignonne de Dijon © Yannick Fénéon - boutique du musée des Beaux-Arts de Dijon © Stéphane Rouillard et Yannick Fénéon • **PAGE 18** : salle des Tombeaux, musée des Beaux-Arts de Dijon • **PAGES 18-19** : détails d'œuvres des musées de Dijon © tous droits réservés.



© JPM Partner · jpm-partner.com · 10/2020